

西施故里之
浣江西岸



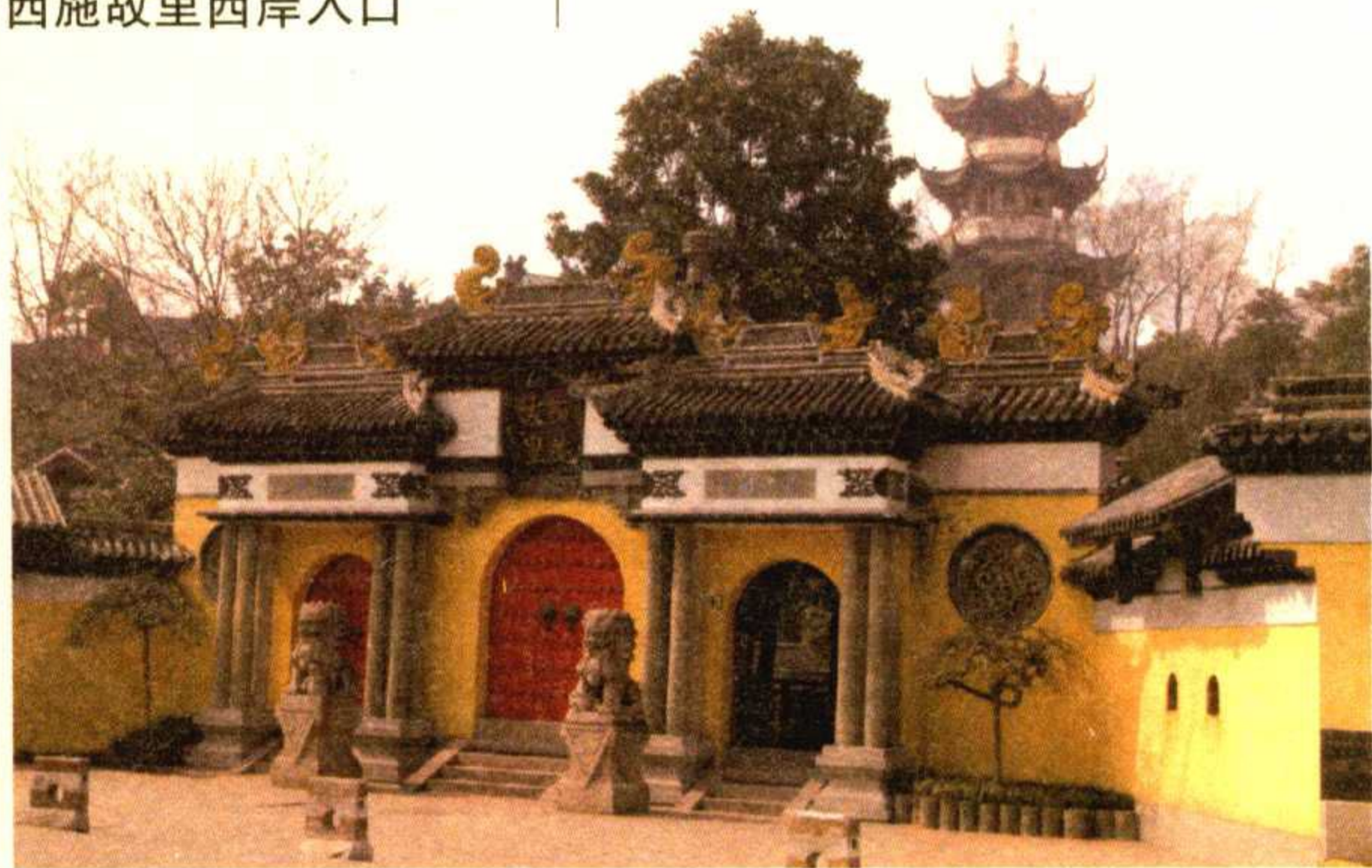
西施殿

西施殿顾名思义是为纪念西施而建。西施美名虽是妇孺皆知，但作为家乡父老为她建祠立庙，除了慕其沉鱼之美貌，更多是念她忍辱负重，于危难之时充当了这一弱小国家抗御强邻的先驱。据《吴越春秋》等记载，公元前494年，吴越交战，越败于吴。越王勾践忍辱求和，入吴为质三年。归国后，为复国雪耻制定了“伐吴九术”，其四曰“遗之好美，以荧其志”。于是在国中遍选美女，“得苧萝山鬻薪之女，曰西施、郑旦。饰以罗縠，教以容步，习于土城，临于都巷，三年学服而献于吴……吴王大悦……”西施就是在这样的历史背景下，无奈地被推上了政治舞台。

西施殿初建于何时，已无从详考。现能找到关于西施殿的文字最早始于唐开成年间，著名诗人李商隐有“西子寻遗殿，昭君觅古村。”的诗句，照此推算也有千余年了。此后历代虽也有过“茂草荒

台，苧萝村冷起闲愁”的情景，但祠庙屡毁屡建，绵延不断，且大多由民间集资或捐募修缮，其中也曾达到相当规模。抗日战争时期，日本侵略军飞机频炸诸暨城，西施殿亦未能幸免。十

西施故里西岸入口



年文革浩劫，遗址上的断井颓垣也最终荡然无存。而“西施殿”作为一个地名却一直保留着。及至上世纪八十年代，民间要求恢复西施殿的呼声越来越高，1986年诸暨县政府顺应民心，再次在原址上重建了西施殿。

重建期间，向民间征集了12000余件古建筑构件为其所用。这些古建筑构件雕刻精美，工艺水平高超；它们大多是从拆毁的明、清时期的老建筑上抢救下来的，其中有大量的门、窗、梁、柱、牛腿、雀替、柱础等。经过设计者精心安排、巧妙融合，不但使新修建筑显得古朴典雅、更具地方特色，而且也使一大批珍贵的传统建筑构件精品得以保存。因此，西施殿也被专家们誉为诸暨民间建筑构件的博物馆，赞为“美仑美奂”的建筑！

跨过精巧别致的门楼，右首即是正殿。殿前，左右各有一株合欢树，是1990年西施殿落成时，日本国秋田县象潟町日中友好协会西施故里访华团专程从日本送来的。合欢树下，立有日本江户时代著名俳谐诗人松尾芭蕉所撰“象潟蒙蒙雨 淋打合欢树上花 楚楚赛西施”的俳句手迹石刻碑，可见，早在17世纪西施的美名就已经超越国界广为传颂了。

“西施殿”匾额为书画大师刘海粟先生亲笔所书。



取自民间的古建筑
木雕构件



正殿重檐歇山顶，坐北朝南，台基抬高，殿前以石拱桥为主轴，两侧各设一侧厢，形成三间两弄的格局。这种结构既保证了主殿的气势又不至于呆板，远观起承开合多变化，高低错落有层次；近看满目雕刻精品，古朴细腻。殿前石拱桥下的一池碧水里，种着莲花，清香四溢。左右侧厢临水各设美人靠。殿宇中融进了园林的亲水环境，人性化了，整个空间平添了几分轻灵、妩媚，恰似女性柔美的特质。

殿中的西施像，神态沉静、娴雅，作后妃装束，端坐在浣纱石上，似面对悠悠浣江，追昔抚今。此情景不禁让人想起王维的《西施咏》：“朝为越溪女，暮作吴宫妃……”像后侧墙上用古越文字鸟虫篆题写着一副对联：越锦何须衣义士，黄金只合铸娇姿。其意不言自明，可算是古老的男权社会对红颜女子最慷慨的称颂了。像上方悬“荷花神女”匾额，因西施乃中国民间之六月荷花神；而越地民众更因她身赴国难，拯救了这片土地而把她奉作此方

西施殿



庇护神，尊称为“西施娘娘”。被美化为神！这才是民间百姓对一个浣纱女儿的至高礼赞。

西施的命运如同荷花，蕴含着黄莲般的苦涩；西施的美丽更象盛开的夏荷，出淤泥而不染，香远益清，淡妆浓抹总相宜。爱美之心，人皆有之；这应该就是西施在一代代人心目中生生不息的缘由吧。

古越台

古越台位于西施殿西侧，依苕萝山面浣纱江而筑。内奉越王勾践，左右立谋臣文种、范蠡，上悬“卧薪尝胆”匾额，以示励精图治，兴越灭吴之志。古越台建筑结构独特，主体是仿越地民间的古戏台样式，寓意历史就象个大舞台，你方唱罢我登场；而春秋时期，诸侯纷争，翻来覆去，更像是一场戏。

当时，吴越两国亦是干戈扰攘。

吴国和越国是春秋中后期在江南兴起的两个诸侯国。

越世祖无余，相传为夏帝五世孙少康之子，因奉守禹祀，封为会稽，断发文身，披草莱而邑，自号於越。

公元前666年，越与楚、吴结盟。

吴国的始祖是周文王的伯父。相传周文王的祖父太王生有三子，但太王准备传位给幼子，长子、

次子知道父亲意图后，自动让位，到长江下游建立了“勾吴”国。初始时人口稀少，国势极弱，曾被楚国收为属国。

公元前585年，吴国逐渐壮大，不再甘心久

古越台



居人下，吴、楚之间开始了争战。前515年，吴王寿梦之孙公子光（即阖闾）夺取了王位。之后，他重用伍子胥、孙武等谋臣，吴国国力日盛，阖闾野心随之膨胀，与楚国的战争逐步升级。

楚国为牵制吴王西进，派文种、范蠡入越，帮助发展生产、指导军事。眼见越国一天天壮大，又不肯协助吴国伐楚，吴王阖闾于公元前510年发动了对越战争，攻占了越国的檇李（今嘉兴西南）。前497年，越王允常死。次年，其子勾践即位。吴王阖闾乘机再次率兵伐越，越应战于檇李，大败吴军，阖闾受伤，死于回师途中。前495年，夫差继位，吴越两国开始了新一代的争战。

夫差日夜练兵，图报父仇。勾践欲先发制人，不顾范蠡力谏，于公元前494年兴师伐吴。夫椒（今太湖椒山）一役，越师溃败。吴军长驱直入，将越兵残余围困于会稽山。生死存亡之际，越王勾践卑辞厚礼，忍辱求和。公元前492年，勾践夫妇和大夫范蠡，带300人入吴作人质，为吴王服役。勾践替吴王养马、守墓（阖闾之墓），甚至以尝粪问疾向夫差表达忠诚，低声下气，受尽屈辱。三年后，终于获释回国。

勾践表面上对夫差诚惶诚恐、甘心臣服，骨子里却从未放弃过报仇复国的决心。回国后，卧薪尝胆，苦心自励，常常让卫士责问他：“勾践，你忘记会稽之耻了吗？”他重用文种、范蠡等贤能之士，整顿内政，发展生产，富国强兵。他采纳文种提出的“伐吴九术”，不断向吴王进贡财宝，还选送西

越王勾践剑 春秋晚期

该剑柄缠丝绳，柄首向外翻卷作圆箍形，内铸有十一道圆圈。剑格正面以蓝色琉璃，背面以绿松石镶嵌花纹，剑身遍饰黑色菱形暗格纹。近剑格处有两行八字鸟篆铭文：“越王勾践自作用剑”。此剑刃薄而锋利，工艺精湛，保存完好，乃越王勾践所佩用。



施、郑旦等美女入吴宫，以此蒙蔽吴王，使其沉缅声色，大兴土木，到处建造游乐之所。吴国因此财力消耗、民怨沸腾。

然而这一切，夫差都没有重视。当时，他的注意力集中在中原争霸上。穷兵黩武，使吴国国力更加日趋衰败。公元前482年，夫差再次挥师北上，与诸侯会盟于黄池（今河南封丘），终于当上了霸主。就在此时，越王勾践乘吴军精锐北上国内空虚之机，举兵伐吴，大败吴师。夫差匆忙从中原返国，但由于连年北上征战，士卒疲惫，只好遣使与越暂时议和。勾践考虑到自己的力量还不足以灭掉吴国，也同意议和。

公元前475年，经历了十年生聚、十年教训，越国终于重新站立起来。勾践发动了对吴国的最后一战。夫差率众逃到姑苏山上，再次派人向越国求和，越王勾践断然拒绝了夫差的请求。公元前473年越军

攻陷吴都。夫差自刎，吴国灭亡。越王勾践吞并吴国后，即北渡淮水，迁都琅琊（今山东胶南县琅琊台西北），并在齐州（今山东滕县）会盟诸侯，争得了中原霸主地位。

而辅佐越王勾践实现复国大业的

苏州·姑苏台



重臣范蠡，此后便悄然隐退了。他曾写信给大夫文种：飞鸟尽，良弓藏；狡兔死，走狗烹；敌国破，谋臣亡；越王为人长颈鸟喙，可与共患难，不可与共安乐。劝文种赶快逃逸，文种不以为然。事隔不久，勾践果然赐剑逼文种自刎了。



勾践像

苕萝山

吴越春秋的金戈铁马早已被历史尘封。正如唐代女诗人鱼玄机在《浣纱庙》一诗中的慨叹：“吴越相谋计策多，浣纱神女去相和。一双笑靥才回首，十万精兵尽倒戈。范蠡功成身隐退，伍胥谏死国消磨。只今诸暨长江畔，空有青山号苕萝。”

苕萝山也称罗山，因盛产苕麻而得名。高仅十余米，是诸暨县龙山（即陶朱山）向东伸出的支脉。

从古越台往右，拾级而上，穿过苕萝山山门，即可见青石浮雕的明、清两代苕萝山图。这是仿乾隆《诸暨县志》所刊舆图刻制的。图示与上世纪30年代之《郁达夫游记》中的描写极为相似：“苕萝山，系浣纱江上的一支小山，溪水南折西去，直达浦江，东面隔江望金鸡山，对江可以谈话。苕萝山上进口处有‘古苕萝村’四字的一块小木牌坊，进去就是西施庙……”。

当年旧迹难觅，眼前的苕萝山已然旧貌换新颜。

沿山势迤迤而行，从碑廊至苕萝亭立有数十块以西施为主题的诗词、绘画、书法等碑刻，多为名人之作。其实，古往今来，以

苕萝山

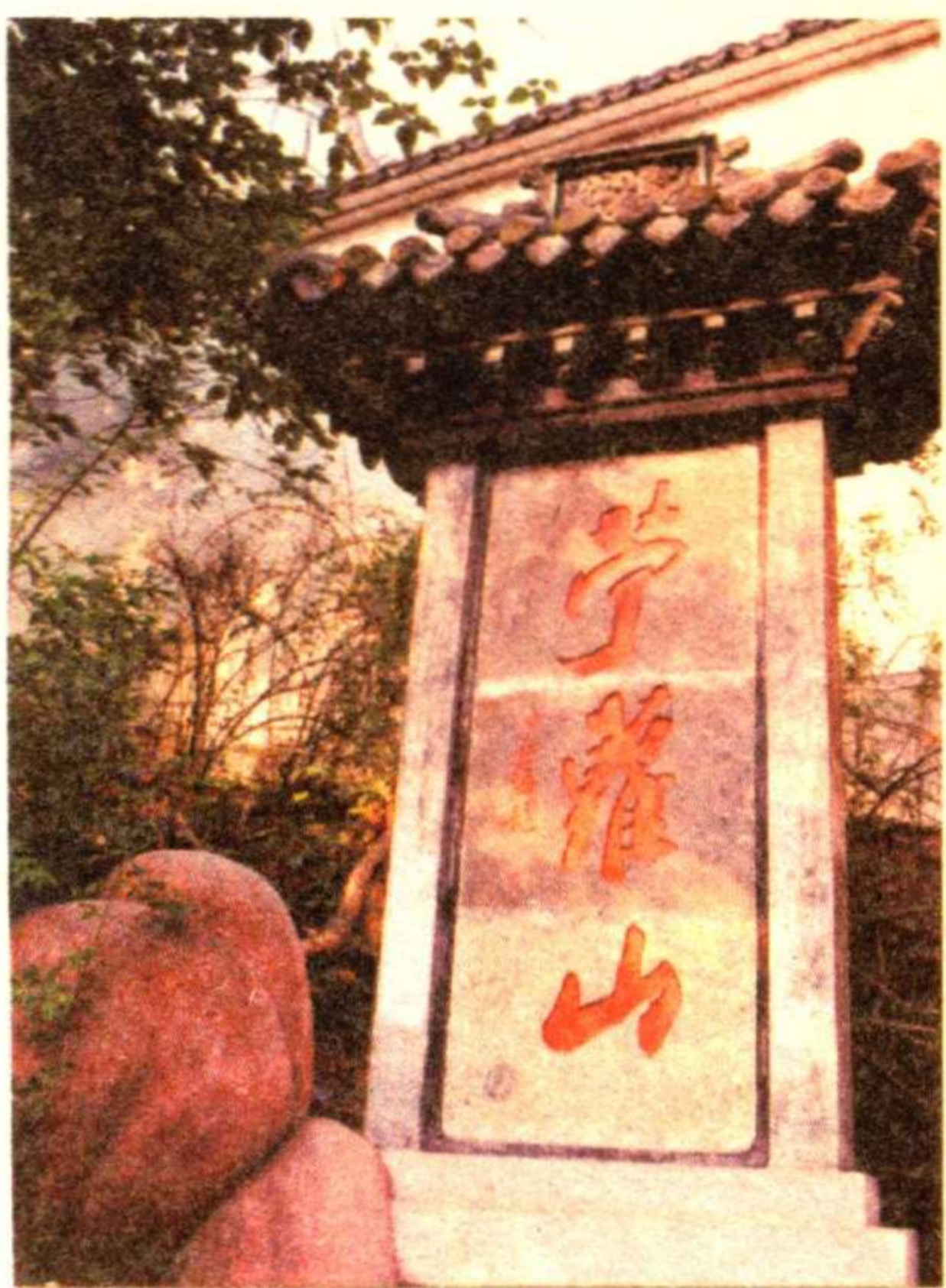


西施为题材的艺术创作不计其数，仅其中的画作就可谓千姿百态。但大美无形，无论是以何种审美眼光描绘的西施形象都难以服众，所以最后人们只能用一种只可意会不可言传的方式来形容西施之美：情人眼里出西施！历代以西施为原形的文学作品亦是汗牛充栋。据悉，仅唐代大诗人李白一人就写了约十首与之相关的诗，其中最著名的就是这首题刻在苎萝亭中的《西施》：“西施越溪女，出自苎萝山。秀色掩今古，荷花羞玉颜。浣纱弄碧水，自与清波闲。皓齿信难开，沉吟碧云间。勾践征绝艳，扬蛾入吴关。提携馆娃宫，杳渺讵可攀。一破夫差国，千秋竟不还。”

文人写西施，笔调总是这样飘逸、抽象，一位绝代佳人往往在历史兴亡的感叹中不知所终了。然民间故事中的西施却美得生动而夸张，活得有始有终。

西施出世、沉鱼之美、会稽学艺、德清赠花、嘉兴尝李、馆娃思乡、蠡湖隐居、宜兴制陶……这些美丽的传说在吴越大地上历千年而不衰。穿行于西施长廊、夷光阁，就能感受到这种口头文学的巨大生命力，人们用超乎寻常的想象描绘了西施非凡的美丽和传奇的生世。

传说，西施乃其母明珠射腹而孕，金鸡入怀而生。出生时带有吉祥的光彩，所以取名夷光，因家



沙孟海所题“苎萝山”

住苕萝西村，姓施，故被乡邻唤作西施。西施长大后，出落得楚楚动人，去江边浣纱，连水中的鱼儿见了她的倒影都惊艳不已，纷纷沉到江底去了……

美好的想象总是来源于善良的愿望。有关西施结局也不例外。

西施的归宿最终如何？说法很多。其中战国《墨子·亲士篇》载：“是故比干之殪，其抗也；孟贲之杀，其勇也；西施之沉，其美也；吴起之裂，其事也。”墨子及其弟子与西施所生活的时代甚近，且关于比干、孟贲、吴起的史事与其它书籍所载亦相符，由此可见，西施很可能是被沉江而死的。但人们不能接受一个美丽的生命是这样悲惨的结局，加之中国传统观念中有着“郎才女貌大团圆”的肥沃土壤，所以“西施随范蠡泛五湖”之说影响更大。民间传说中西施与范蠡是一对情侣，为救国，二人深明大义牺牲了自己的爱情。当越国终于战胜吴国后，英雄美人才双双泛舟五湖隐居了。

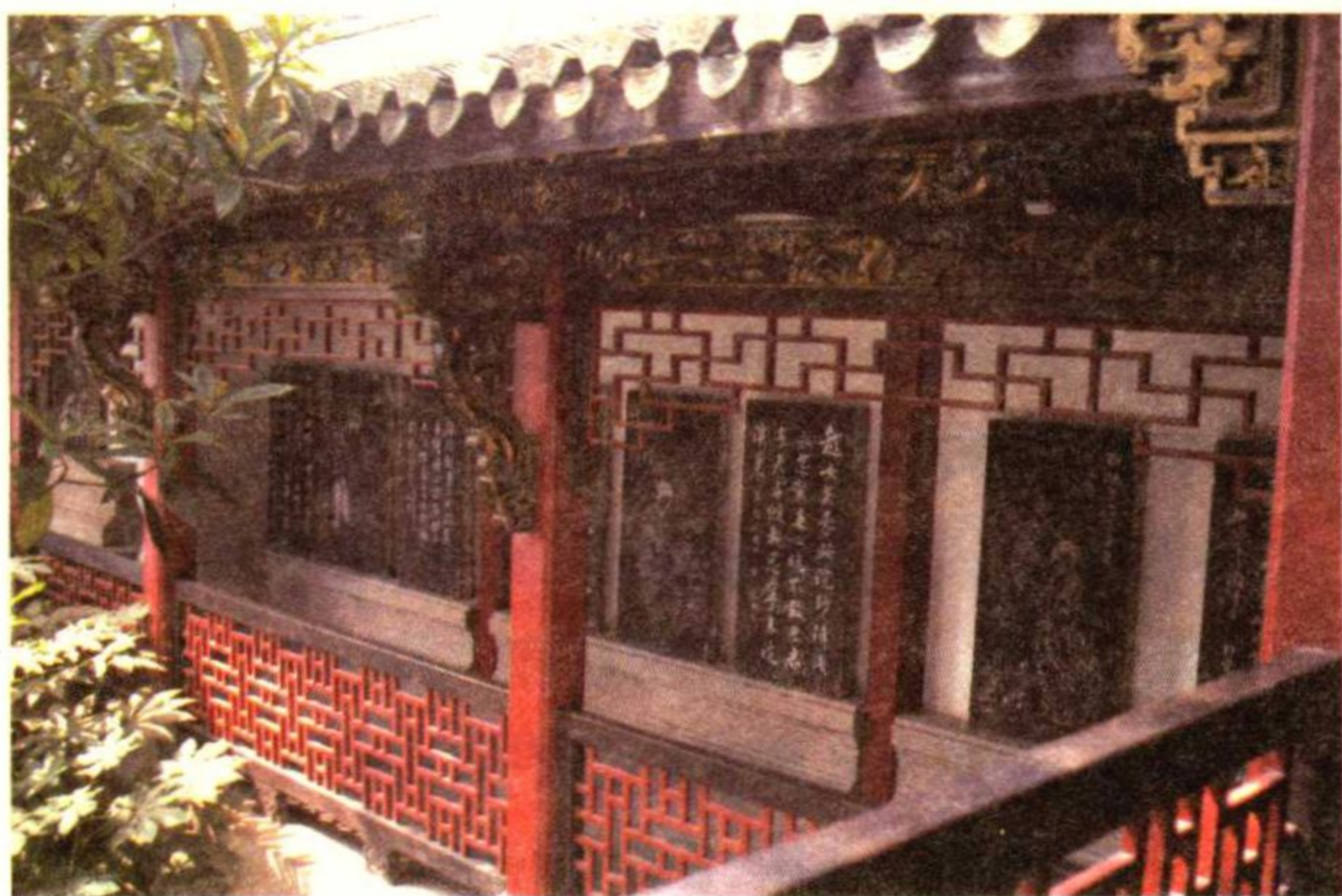
时光递嬗，关于西施的身世后人已无从考证。

今苕萝山下的古苕萝村亦是按民国时期的老照片复原的。下苕萝山沿荷花池往西即可见一木牌坊，上题“古苕萝村”四字。有两楹草房依坡而建。草房低矮，基部用木架抬起，四周和地面

古苕萝村



西子碑廊



均由木板围铺，上结芦草，形式是仿造春秋时代的杆栏式建筑，十分古朴。屋后遍植苧萝，屋内陈列着古式的纺织工具、农具、陶器和成捆的苧麻，置身其中，仿佛回到了两千多年前的那个年代，好象西施姑娘才刚刚出门，和村中的女伴们结伴去江边浣纱了……

浣江·浣纱石

浣纱江乃浦阳江流经诸暨市区一段的别称，因西施曾浣纱于此江中而得名。简称浣江。

何谓浣纱？据考证，诸暨自古产苧麻，且擅以苧麻织布，称“诸苧布”，乃苧布之精品。苧萝山尤以盛产苧麻而得名。北宋《越州图经》载：“诸暨出如丝之苧。”宋《嘉泰会稽志》云：“苧之精者出苧萝山，山下有西施浣纱石，盖俗所谓苧纱者于此浣之。以故，越苧最为得名。今外诸邑独暨阳尤能以苧为

布，虽不逮旧，盖苧萝遗俗。”明弘治《绍兴府志》载：“苧布八邑皆有之，唯诸暨最精，俗传以为西子遗习。”据此可推断，西施当年所浣之“纱”应该就是苧麻纱。所谓“浣纱”即把浸渍沤烂后的苧麻细缕漂腐洗垢，将其曝晒的这道工序，应该是一项十分辛苦的劳动。

江边的浣纱石其实是苧萝山延伸至浣江水面的岩石。书圣王羲之题写的“浣纱”二字，在苍褐的浣纱石壁上，印证着这个绝代佳人真实的来历。正是美女与书圣共同成就了这方巨石的千古盛名。

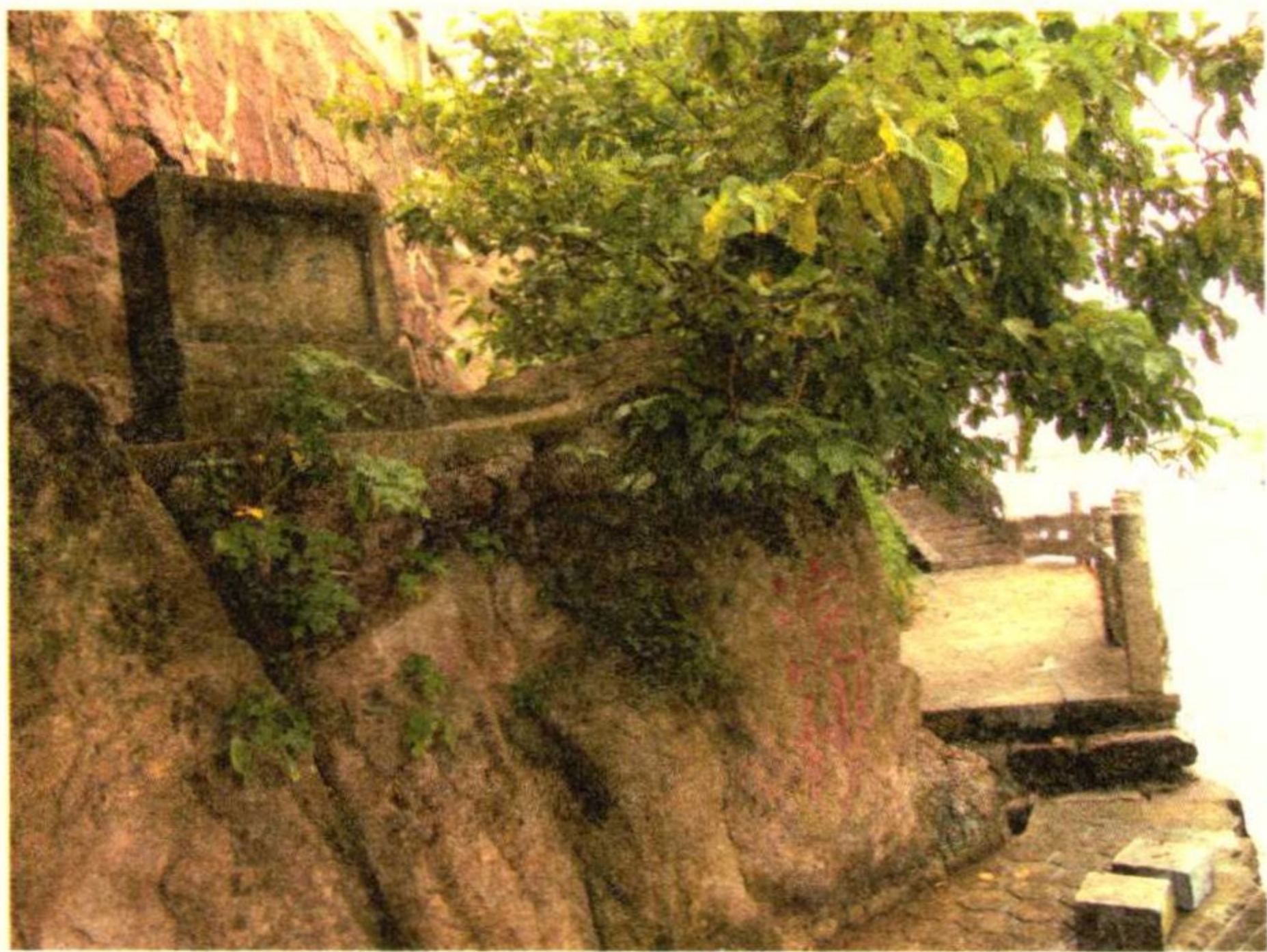
而浣纱石对于西施而言并不仅仅是每日浣纱劳作的所在，更是她与范蠡大夫一见钟情的定情石。

当年诸暨曾为范蠡封地。一日，范大夫正舟行浣江，视察民情，只听有女吟唱《苦歌》，哀婉动



西施浣纱像

人：“葛不连蔓菜台台（音贻），我君心苦命更之。尝胆不苦甘如饴，令我采葛而作丝。饥不遑食四体疲，女工织兮不敢迟……”范蠡循声而去，发现了正在浣纱石边浣纱的西施，当即为其绝世姿容所倾倒。与之攀谈，甚为投机。西施亦为范蠡大夫不俗的谈吐和风度而折服，不知不觉中已互生爱慕之心。于是双双指石为证，对江盟誓：情定百年，永不相负。后来，为越国复兴，无奈之下，西施忍辱献身，范蠡辅佐勾践；功成名就后，双双泛湖隐居，终成佳话。人们为歌颂他们神话般的爱情，就把浣纱石称为定情石。直到今天，诸暨民间还有此风尚：恋爱中的情侣都要到一到这块同心石，据说，这样一来，他们的爱情就会分外美好。



浣纱石

